



Les vers

1. Comment lutter contre ces parasites ?

PRÉVENTION

- Utilisez un vermifuge préconisé par votre vétérinaire en fonction de l'âge, de la taille et des habitudes de votre animal. En effet, il existe différents types de vermifuge (comprimé, liquide à mélanger avec la nourriture de votre animal, pâte contenue dans une seringue que vous devrez injecter dans la gueule de votre compagnon).

TRAITEMENT

- Utilisez le même vermifuge si votre animal est contaminé.

2. Pourquoi lutter contre ces parasites ?

Qui sont-ils ? Des vers intestinaux, ronds ou plats.

Où votre chat risque-t-il d'en attraper :

Pour le chaton : dans le lait de sa mère.

Pour les autres : en mangeant de l'herbe lorsque le sol a été contaminé. Le risque est renforcé si votre chat est jeune, en période de gestation ou d'allaitement.

Les conséquences sur sa santé :

- Diarrhée et troubles digestifs
Les diarrhées et vomissements peuvent contenir des vers.

Ces parasites peuvent être la cause de maladies plus sérieuses chez l'homme et particulièrement chez l'enfant. D'où l'intérêt de prévenir et de traiter ce genre d'infestation.

Nos conseillers Animalis sont là pour vous guider. N'hésitez pas à les consulter !



Questions fréquentes

› **Comment un collier porté autour du cou peut-il protéger tout le corps de mon chat ?**

La peau du chat est recouverte de sébum. C'est grâce à lui que le principe actif du collier se diffuse sur tout le corps, les molécules contenues dans le collier étant très solubles dans le sébum. C'est pourquoi un simple collier protégera votre animal jusqu'au bout de la queue.

› **Les puces peuvent-elles s'attaquer à l'homme ?**

En règle générale, les puces ne s'attaquent pas à l'homme mis à part pour certaines personnes qui font exception à la règle. Si c'est le cas, vous souffrirez de petites piqûres aux chevilles et mollets. Consultez votre médecin et traitez toute votre maison à l'aide d'un spray par exemple pour éliminer toutes les larves.

› **Mon chat a encore des puces malgré son collier. Comment cela est-il possible ?**

Cela provient sûrement du fait que l'environnement du chat est rempli de puces. Les puces ne vivent sur le chat qu'à l'âge adulte. Avant, elles seront cachées dans l'environnement (moquettes, planchers, coussins...). Traitez l'environnement du chat pour éviter qu'il n'attrape sans cesse de nouvelles puces et que son traitement soit partiellement efficace.



RC Blois B 413 557 398



Comment lutter contre les parasites

Votre chat peut être la cible de plusieurs parasites. Il est de votre devoir de lutter contre ces derniers en traitant efficacement votre animal mais également votre environnement.

Les puces et les tiques 1. Comment lutter contre ces parasites ?

PRÉVENTION

Pour les puces et les tiques :

- Choisissez la pipette : c'est le produit le plus efficace aujourd'hui.
- Utilisez des colliers (choisissez uniquement des colliers élastiques adaptés pour les chats qui lui évitent de s'étrangler lorsqu'il passe dans des endroits étroits).



TRAITEMENT

Pour les puces et les tiques :

- Vous pouvez utiliser des produits sous forme de pipettes, des poudres, des shampoings... Les chats redoutent les sprays car le bruit de la pulvérisation leur fait peur.

Attention, certains produits pour chien contiennent des substances toxiques pour le chat. Vérifiez que les produits utilisés sont spécifiques pour le chat ou peuvent être choisis pour celui-ci.
Dans le cas contraire, votre chat risque la mort.

fiche n°1
Comment choisir son chaton

fiche n°2
Caractéristiques des principales races

fiche n°3
L'arrivée du chaton

fiche n°4
Bien comprendre son chat

fiche n°5
Bien communiquer avec son chat

fiche n°6
Les besoins du chat senior

fiche n°7
La santé de votre chat

fiche n°8
Comment lutter contre les parasites





TRAITEMENT

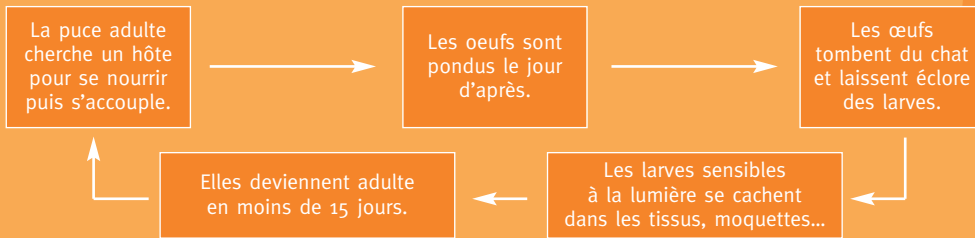
Pour la tique uniquement

- Inspectez minutieusement votre compagnon, particulièrement s'il a les poils longs, lorsqu'il revient de l'extérieur pour repérer la présence de tiques.

- Pour retirer la tique une fois qu'elle a piqué l'animal, vous devez utiliser une pince spéciale. **La tête de la tique ne doit pas rester à l'intérieur de la peau de votre chat.** Retirez-la doucement à l'aide de cette pince.

TRAITEMENT DE L'ENVIRONNEMENT

- **Traiter l'animal ne suffit pas** car la reproduction est intensive. **Une seule puce adulte peut pondre jusqu'à 50 œufs par jour, et ceci pendant plusieurs semaines.** Votre maison peut donc se retrouver infestée très rapidement dès lors que des puces y pénètrent.



• Ce sont les larves restées cachées dans l'environnement qui, une fois devenues adulte à leur tour, choisiront un chat comme hôte et infesteront un nouvel animal ou à nouveau le vôtre. Il est donc nécessaire d'utiliser des sprays ou foggers pour nettoyer les affaires personnelles de votre chat mais aussi canapés, fauteuils, coussins, sol...

2. Pourquoi lutter contre ces parasites ?

LES PUCES

Qui sont-elles ?

De petits insectes bruns pouvant mesurer de 1 à 3 millimètres. Elles peuvent sauter jusqu'à 50 fois leur taille.

A quelle saison apparaissent-elles ?

Surtout au printemps et en été, notamment lorsqu'il fait très chaud et humide.

Où votre chat risque-t-il de les attraper ?

Dans n'importe quel lieu, l'infestation n'est pas liée à la présence d'un autre animal.



Les conséquences pour votre chat

- Les puces devenues adultes choisissent un chat (notez que la puce du chat peut aussi choisir un autre hôte : chien, herbivore, homme...) pour se nourrir de son sang. C'est l'infestation. La présence de puces peut quelquefois provoquer des problèmes et maladies :
 - très fortes démangeaisons.
 - toilettage excessif : votre chat va se lécher sans cesse quitte à déclencher une perte de poils sur l'abdomen, les cuisses, les flancs ou la queue.
 - dermatites allergiques : croûtes sur le dos et autour du cou, fortes démangeaisons.
 - apparition du parasite intestinal connu sous le nom de Ténia si votre chat ingère des puces en se léchant.
 - transmission de la bactérie responsable de la maladie de la griffe du chat.

LES TIQUES

Qui sont-elles ?

Des parasites de la famille des acariens.

A quelle saison apparaissent-elles ?

Surtout en automne et au printemps.

Où votre chat risque-t-il de les attraper ?

Lors de traversées d'herbes hautes, de buissons...

Les conséquences pour votre chat

- Les tiques, cherchant à se nourrir, se fixent sur la peau du chat, surtout au niveau du cou, des oreilles et des pattes, pompent son sang pendant 2 à 3 jours puis retombent. Elles peuvent entraîner plusieurs problèmes chez votre chat :
 - formation de petits kystes si la tête de la tique reste à l'intérieur de la peau du chat lorsque vous la retirez.
 - transmission de parasites du sang et de bactéries.
 - piroplasmose (fièvre, troubles respiratoires, nervosité...) résultat de l'échange entre le sang de l'animal et la salive de la tique.

